



NÁRODNÉ POĽNOHOSPODÁRSKE
A POTRAVINÁRSKE CENTRUM
VÝSKUMNÝ ÚSTAV EKONOMIKY
POĽNOHOSPODÁRSTVA
A POTRAVINÁRSTVA

Ekonomická, produkčná a sociálna situácia poľnohospodárskych subjektov

Ing. Zuzana Chrastinová

Modra, Harmónia 24.1.2018



Hlavné okruhy prezentácie:

Cieľom prezentácie je poukázať na:

ekonomickú situáciu poľnohospodárstva z hľadiska:

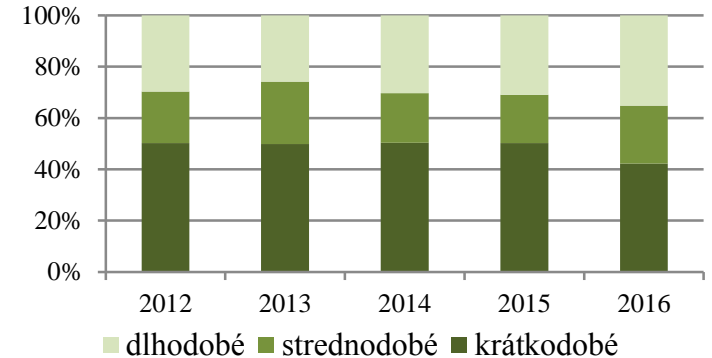
- **organizačno-právnych foriem hospodárenia,**
- **veľkosti výsledku hospodárenia,**
- **veľkosti obhospodarovanej pôdy**

produkčnú výkonnosť ,

vlastnícke vzťahy,

sociálny aspekt –zamestnanosť a odmeňovanie.

Štruktúra úverov v poľnohospodárstve



Poľnohospodársky cenzu 2010 a Štrukturálne zisťovania fariem 2013

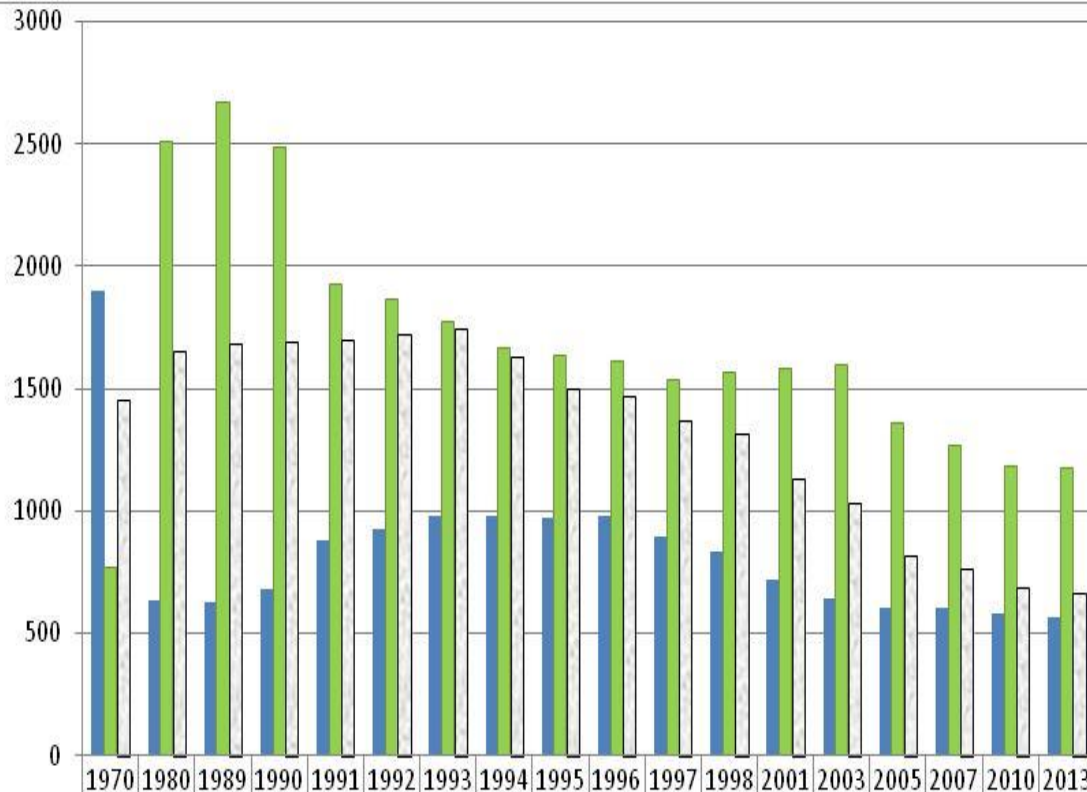
Subjekty	2013				2010			
	Počet	Podiel na počte v %	Výmera v ha	Podiel na výmere v %	Počet	Podiel na počte v %	Výmera v ha	Podiel na výmere v %
Právnické osoby	2 666	11,3	1 531 331	80,5	2 276	9,3	1 529 083	80,7
Fyzické osoby	20 900	88,7	370 283	19,5	22 187	90,7	366 417	19,3
Právnické a fyzické osoby	23 566	100,0	1 901 614	100,0	24 463	100,0	1 895 500	100,0

Prameň: CD MPRV SR, NPPC-VUEPP, Poľnohospodársky cenzus fariem 2010, rok 2013 Poľ 20-93

Podľa posledného štrukturálneho zisťovania (2013) existovalo na Slovensku **23 566** fariem právnických a fyzických osôb, ktoré obhospodarovali **1 901 614** ha poľnohospodárskej pôdy. Početne podielom **88,7 %** väčšinovú skupinu tvorili podniky fyzických osôb a to registrovaných a neregistrovaných.

Z hľadiska veľkosti obhospodarovanej pôdy je situácia opačná, kde podniky právnických osôb obhospodarovali **80,5 %** poľnohospodárskej pôdy aj keď na celkovom počte podnikov sa podieľali len **11,3 %**. Podniky právnických osôb sú rozhodujúce z hľadiska produkčného významu a vidieckej zamestnanosti.

Vývoj počtu poľnohospodárskych družstiev, ich priemernej výmery na družstvo a celkovej obhospodarovanej výmery poľnohospodárskej pôdy



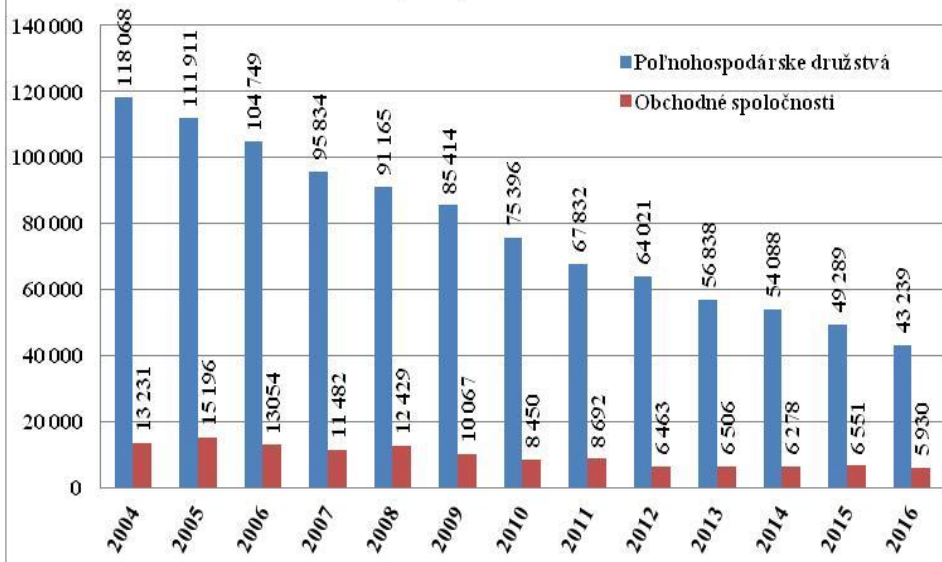
Prameň: ŠÚ SR

- Počet družstiev sa výrazne zvýšil po roku 1990, kedy došlo k rozdeľovaniu družstiev. Od roku 2000 klesal počet poľnohospodárskych družstiev a rástol počet obchodných spoločností.
- V súčasnosti ich počet klesol oproti 90 rokom na polovicu a ustálil sa na počte cca 560 družstiev, čo súvisí s nárastom obchodných spoločností.
- Tomuto vývoju odpovedá aj ich priemerná výmera na družstvo a celková výmera poľnohospodárskej pôdy obhospodarovaná družstvami.

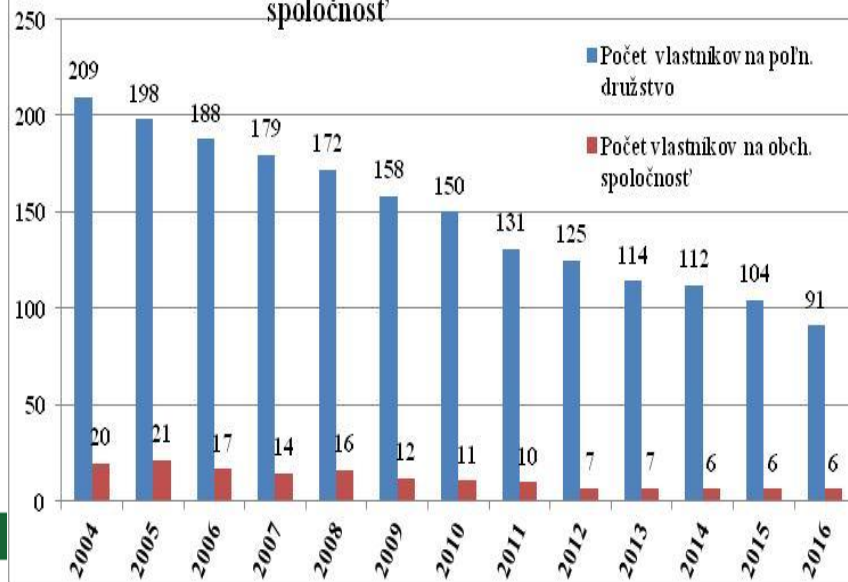
Vývoj vlastnickej štruktúry poľnohospodárskych družstiev a obchodných spoločností

Ukazovateľ	2004	2005	2006	2007	2008	2009	2010	2011	2012	2013	2014	2015	2016
Poľnohospodárske družstvá													
Počet vlastníkov družstiev spolu	118 068	111 911	104 749	95 834	91 165	85 414	75 396	67 832	64 021	56 838	54 088	49 289	43 239
Počet vlastníkov . družstvo ⁻¹	209	198	188	179	172	158	150	131	125	114	112	104	91
Počet vlastníkov . 100 ha p.p. ⁻¹	13	13	12	12	12	11	10	9	9	9	8	8	7
Obchodné spoločnosti													
Počet vlastníkov obch. spoloč.	13 231	15 196	13 054	11 482	12 429	10 067	8 450	8 692	6 463	6 506	6 278	6 551	5 930
Počet vlastníkov . obch. spoloč. ⁻¹	20	21	17	14	16	12	11	10	7	7	6	6	6
Počet vlastníkov . 100 ha p.p. ⁻¹	2	2	2	2	2	1	1	1	1	1	1	1	1

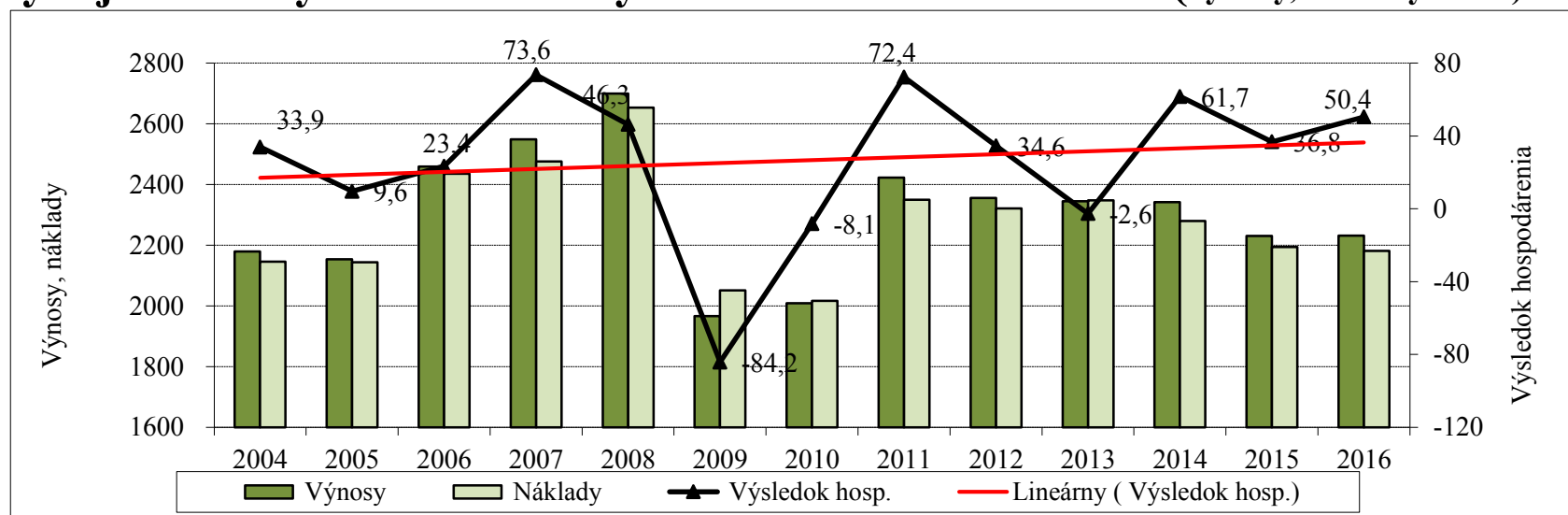
Počet vlastníkov poľnohospodárskych družstiev a obchodných spoločností celkom



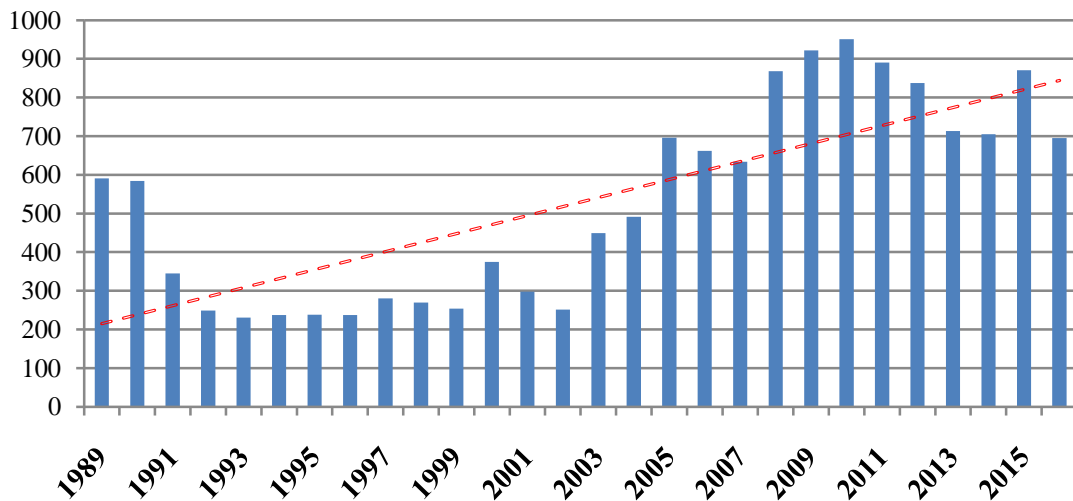
Počet vlastníkov na poľn. družstvo a obchodnú spoločnosť



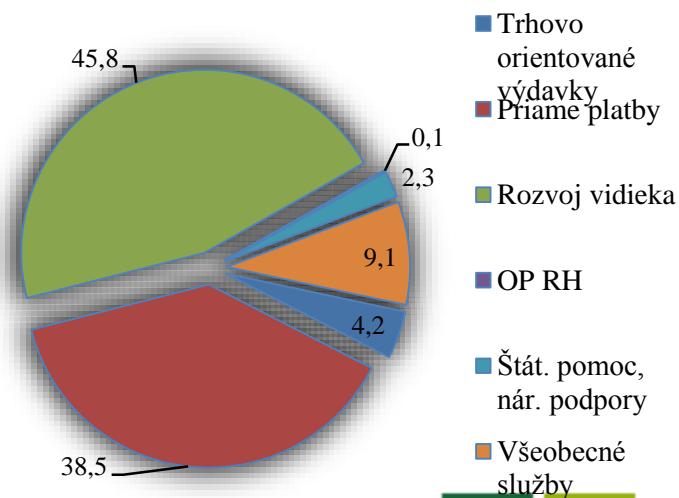
Vývoj základných ekonomických ukazovateľov v mil. € (výnosy, náklady a VH)



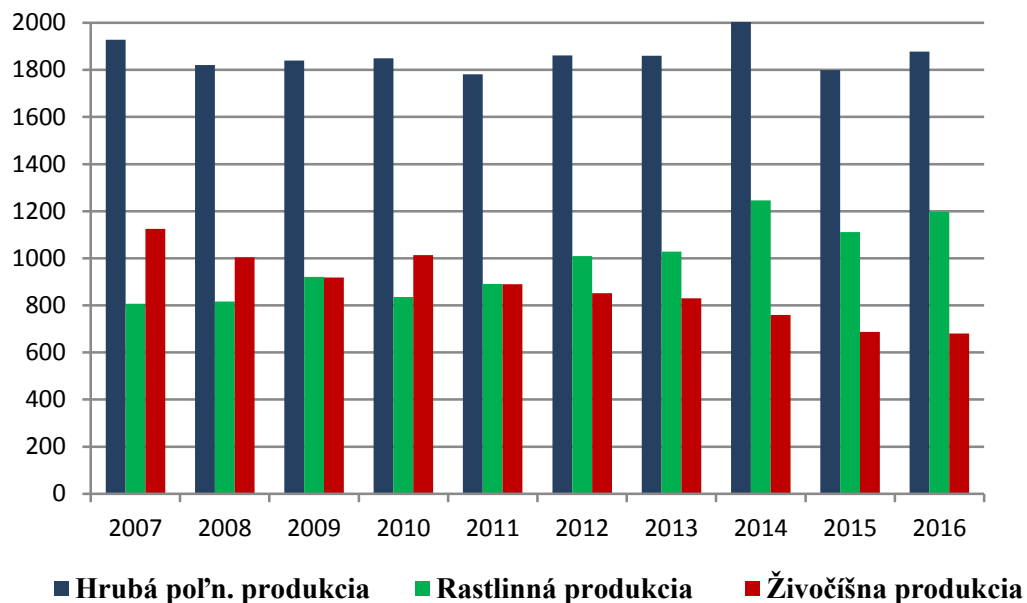
Vývoj podpôr v mil. €



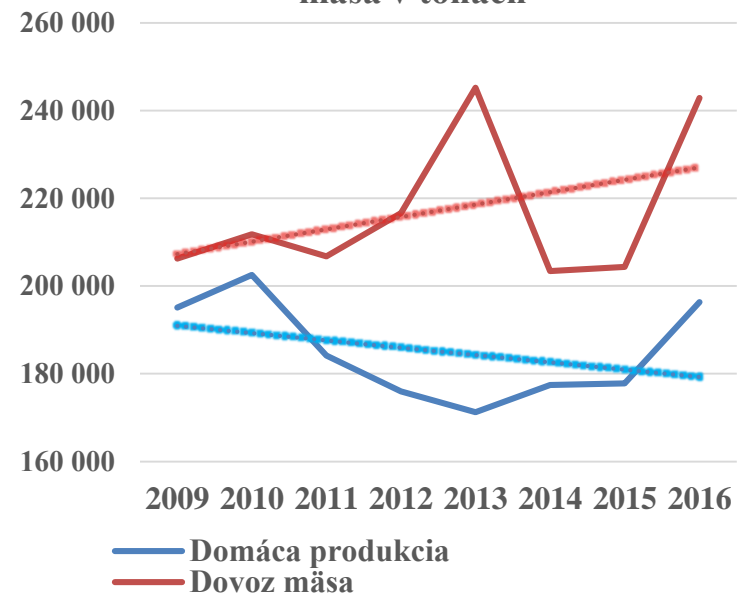
Štruktúra podpôr v %



Vývoj poľnohospodárskej produkcie v mil. €



Domácia produkcia mäsa a dovoz mäsa v tonách



Pôda	2004	2010	2015	2016	Index 2016/2004	Rozdiel 2016- 2004
Výmera pôdy - využitá poľnohosp. pôda	1 934 659	1 921 961	1 921 563	1 918 878	99,2	-15 781
Výmera pôdy - orná pôda	1 360 893	1 354 436	1 350 180	1 347 293	99,0	-13 600
Výmera pôdy - trvalé porasty	26 663	23 468	18 456	17 788	66,7	-8 875
Výmera pôdy - ostat. plochy vrátane domácich záhrad.	32 625	31 028	32 346	32 356	99,2	-269
Výmera pôdy - trvalé lúky a pasienky	514 478	513 029	520 581	521441	101,4	6 963

Vývoj produkcie komodít rastlinnej výroby od roku 2004 v tis. t

Plodiny	2004	2011	2015	2016	Index 2016/2004	Rozdiel 2016 -2004
Obilniny spolu	3793	3 714	3806	4848	127,8	1055
z toho: pšenica	1765	1 631	2082	2434	137,9	669
jačmeň	916	525	669	585	63,8	-331
kukurica na zr.	862	1 444	929	1710	198,3	848
Cukrová repa tech.	1172	1 161	1206	1507	128,6	335
Zemiaky	392	217	145	177	45,1	-215
Olejníny	459	533	563	778	169,5	319
z toho: repka olejná	263	332	321	431	163,7	168
slnečnica	196	201	174	247	125,8	51
sója			62	93		93
Strukoviny na zrno spolu	38	18	27	26	69,2	-12
Kŕmne okopaniny	57	11	6	8	13,9	-49
Ovocie*	61	40	53,8	25	40,7	-36
Zelenina**	281	314	93,0	116	41,2	-165
Mušťové hrozno	56	49	50	37	66,8	-19

* vrátane domácich záhradiek

Prameň: ŠÚ SR

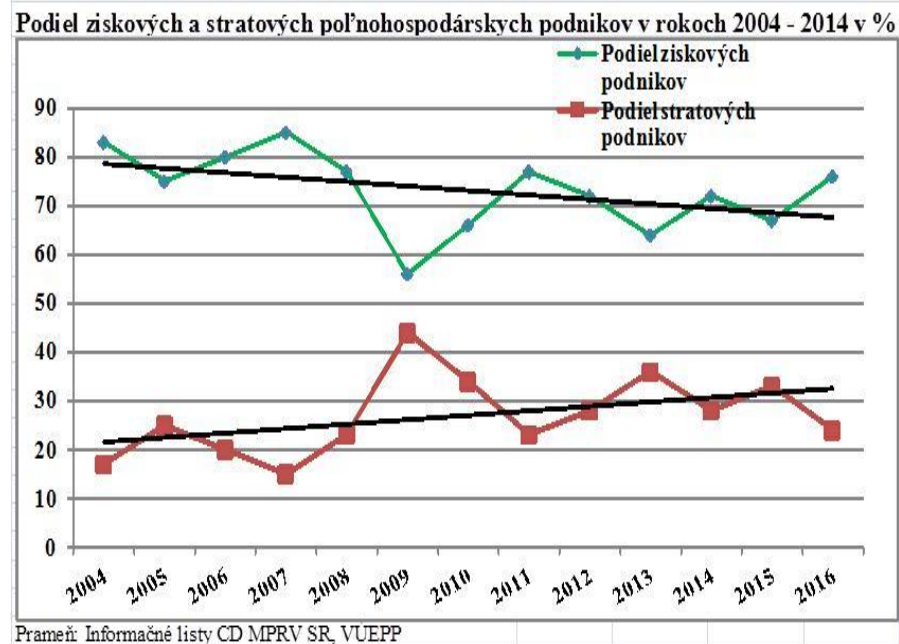
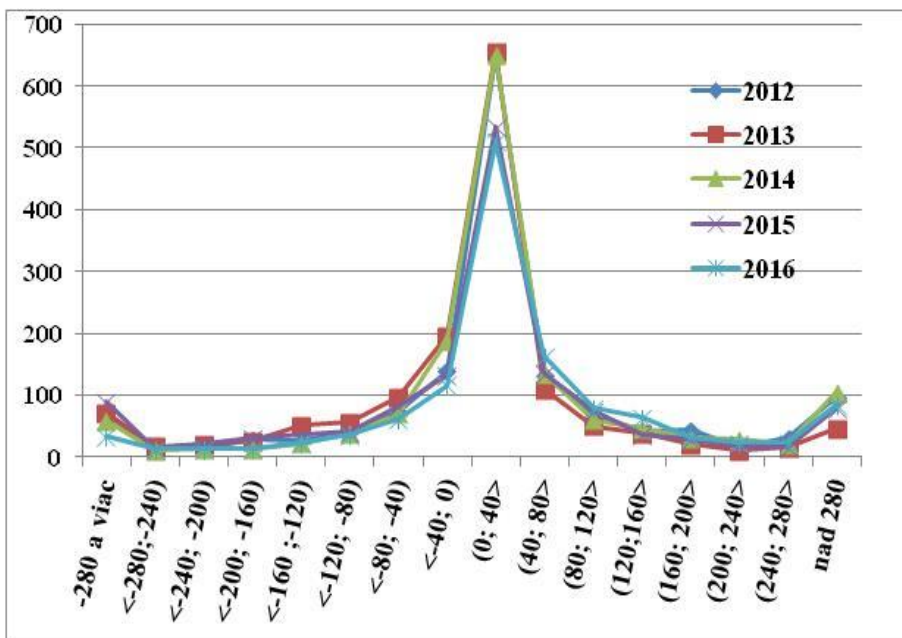
Vývoj počtov hospodárskych zvierat a produkcie komodít živočíšnej výroby

Komodita	Mer. jedn.	2004	2010	2015	2016	Index 2016/2004	Rozdiel 2016-2004
Počet hospodárskych zvierat							
Hovädzí dobytok	tis. ks	540	467	458	446	82,6	-94
z toho: kravy	tis. ks	232	204	200	194	83,6	-38
z kráv: dojné	tis. ks	202	159	139	133	65,8	-69
Ošípané	tis. ks	1 149	687	633	586	51,0	-563
z toho: prasnice	tis. ks	82	41	38	35	42,7	-47
Ovce spolu	tis. ks	321	394	382	369	115,0	48
z toho: bahnice	tis. ks	224	264	260	248	110,7	24
Kozy	tis. ks	39	35	36	36	92,3	-3
Hydina spolu	tis. ks	13 713	12 992	12 836	12 131	88,5	-1 582
z toho: sliepky	tis. ks	5 647	6 266	6 044	6 118	108,3	471
Kone spolu	tis. ks	-	7,1	6,9	6,4		
Produkcia							
Jatočný HD spolu *)	t jat. hm.	25 401	26 319	24 477	28 380	111,7	2 979
Jatočné ošípané *)	t jat. hm.	164 906	86 621	79 431	76 208	46,2	-88 698
Jatočné ovce *)	t jat. hm.	831	1 345	965	1 219	146,7	388
Jatočné kozy *)	t jat. hm.	314	258	259	332	105,7	18
Jatočná hydina *)	t jat. hm.	90 080	87 998	84 508	92 960	103,2	2 880
Mlieko kravské	tis. t	1 079	918	957	933	86,5	-146
Vajcia slepačie	mil. ks	1 139	1 244	1 204	1 241	109,0	102
Ovčie mlieko	t	10 949	10 553	11 889	12 879	117,6	1 930
Vlna ovčia	t	873	693	648	622	71,2	-251

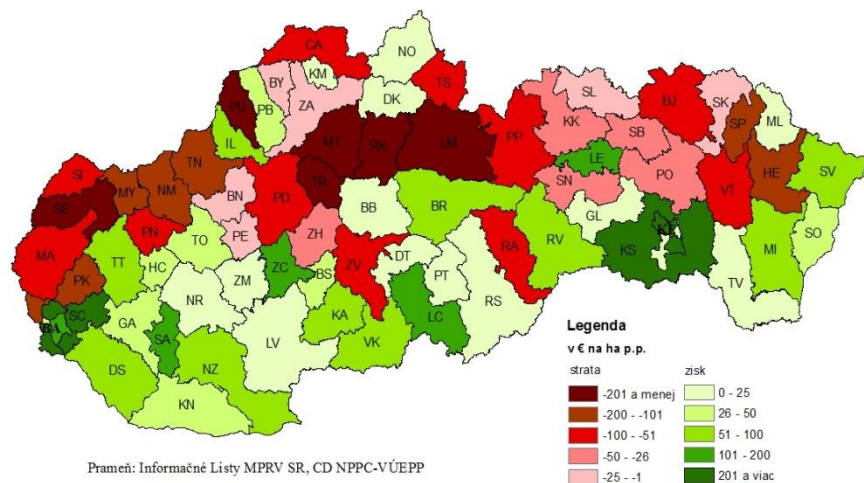
Výsledky poľnohospodárskych podnikov podľa organizačno -právnej formy hospodárenia

Ukazovateľ	Poľnohosp. družstvá						Obchodné spoločnosti					
	2007	2008	2010	2013	2015	2016	2007	2008	2010	2013	2015	2016
Výsledok hospodárenia v €/ha p.p.	32,1	21,2	-16,1	-37,8	-57,5	23,0	78,1	70,1	16,8	23,8	94,7	81,2
Pridaná hodnota v €/ha p.p.	248	246	181	227	221	276	238	234	198	222	252	297
Podpory spolu v €/ha p.p.	295	328	352	281	317	317	279	314	335	270	291	292
- neinvestičné podpory	276	301	308	276	296	310	259	287	283	262	268	279
Výroba v €/ha p.p.	963	1047	819	1010	997	1073	1135	1225	1058	1230	1259	1332
Podiel tržieb z predaja vlast. výrobkov a služ. na celkových výnosoch v %	63,9	60,9	59,2	62,6	65,7	63,9	54,4	50,0	50,5	59,0	57,0	57,1
Podiel tržieb z predaja tovaru na výnosoch v %	2,8	2,2	3,0	3,9	2,3	2,4	19,1	21,1	22,7	13,8	16,9	17,4
Nákladovosť výnosov v €/100€	97,7	98,6	101,2	102,5	104,0	98,5	96,1	96,8	99,2	98,8	95,6	96,4
Rentabilita nákladov v %	2,3	1,4	-1,2	-2,5	-3,8	1,5	4,1	3,3	0,8	1,2	4,5	3,7
Podiel osobných na celkových nákladoch v %	23,7	22,5	23,6	22,5	23,7	24,5	13,5	12,5	13,3	12,4	13,1	13,4
Celková zadlženosť majetku v %	27,3	29,8	31,0	34,8	35,8	27,8	54,6	54,3	53,5	54,4	55,0	53,6
Podiel ziskových podnikov v %	82	70	55	50	53	70	87	82	73	71	74	79

Počet podnikov podľa intervalu výsledku hospodárenia a mapy 2015 a 2016



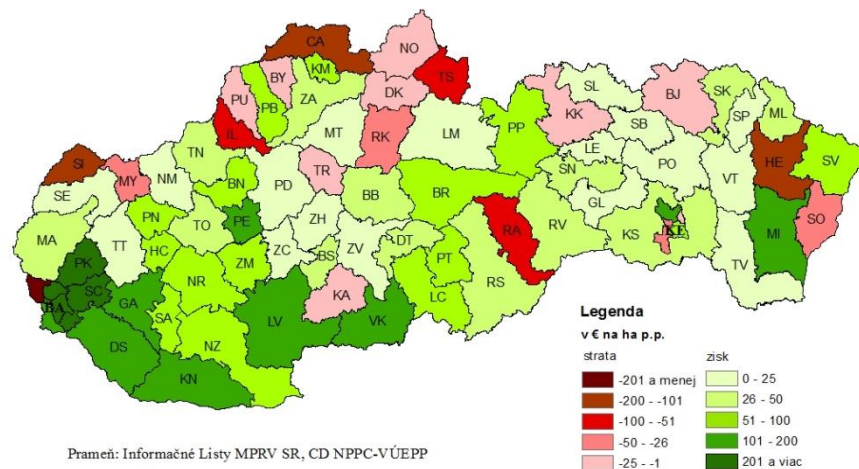
Výsledok hospodárenia za právnické osoby za rok 2015
v € na ha poľnohospodárskej pôdy



Prameň: Informačné Listy MPRV SR, CD NPPC-VÚEPP

© NPPC-VÚEPP

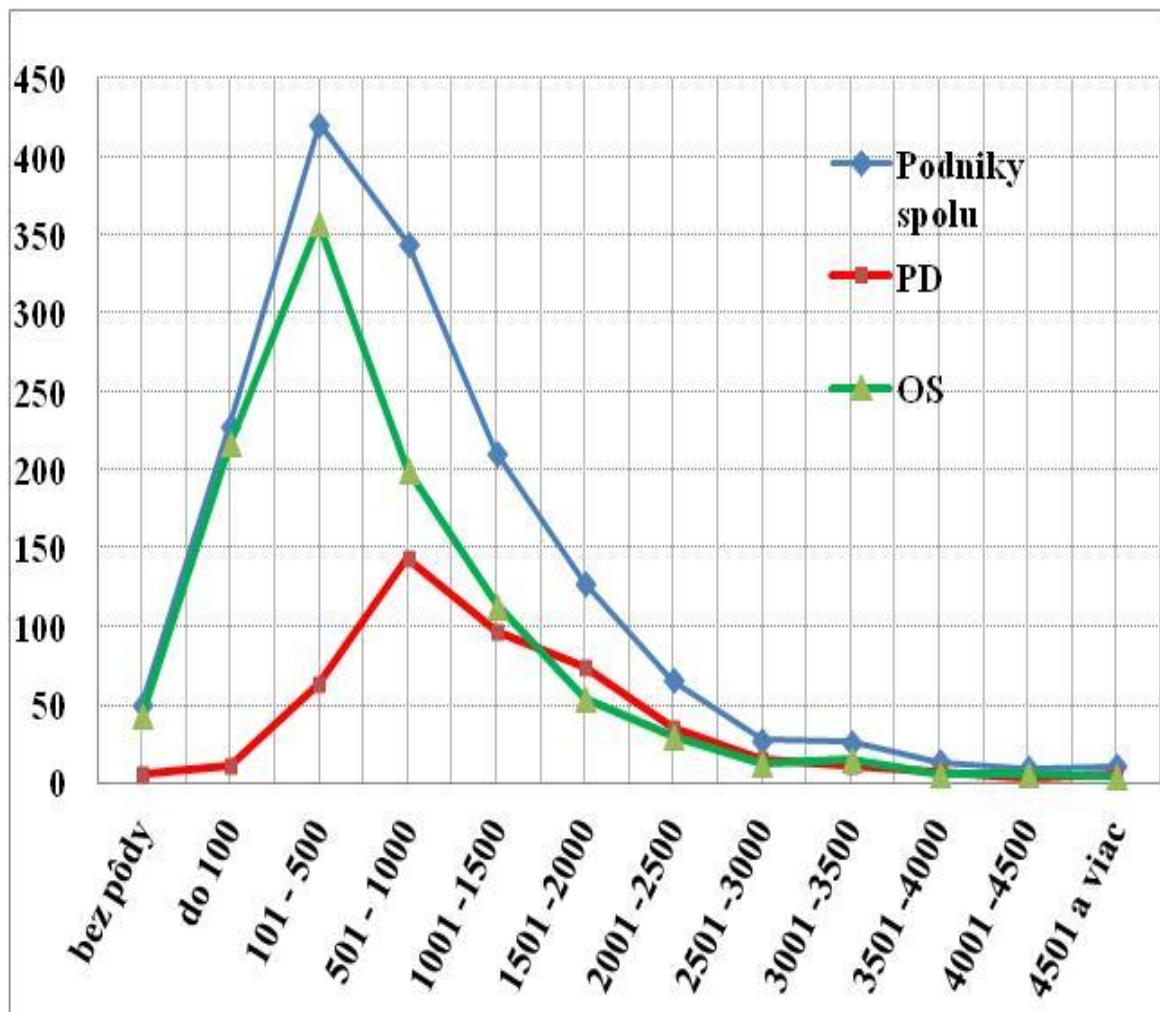
Výsledok hospodárenia za právnické osoby za rok 2016
v € na ha poľnohospodárskej pôdy



Prameň: Informačné Listy MPRV SR, CD NPPC-VÚEPP

© NPPC-VÚEPP

Početnosť poľnohospodárskych podnikov podľa výmery pôdy

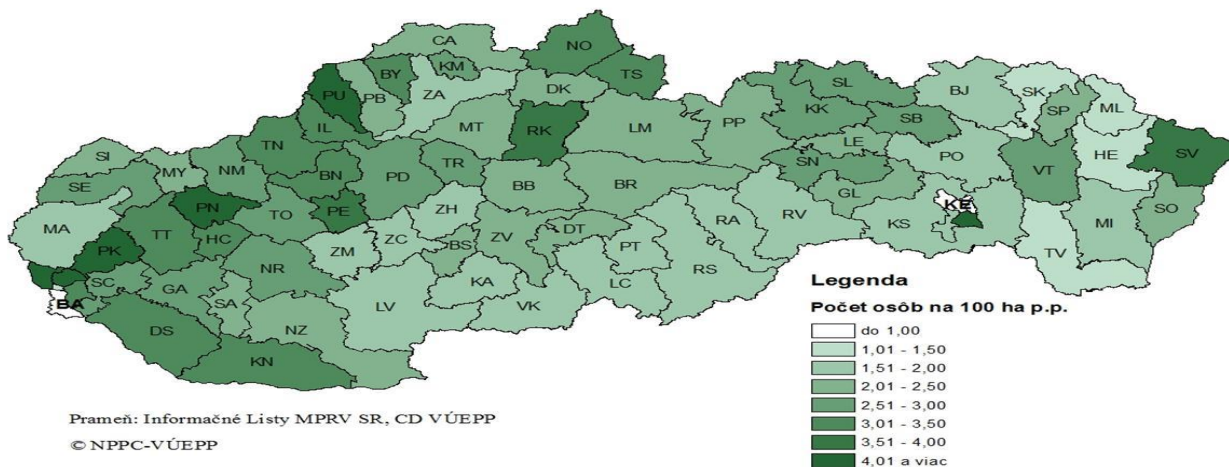


- Početne najviac podnikov až 63,5 % hospodáril na výmere od 101 do 1500 hektárov, čo nám potvrdzuje aj nasledovný graf.
- Tieto podniky dosahovali aj vysoký podiel na výnosoch, výrobe, výmere a podporách (45 - 48,0 %).

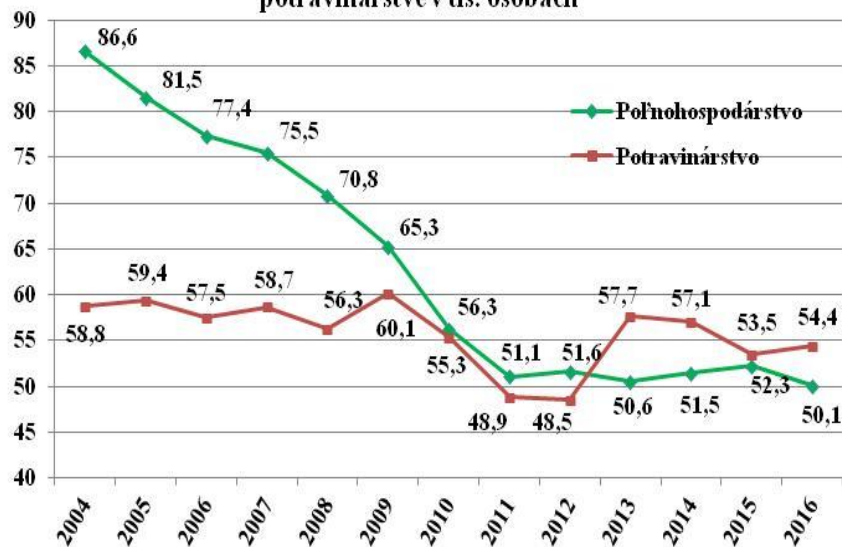
Prameň: Informačné listy MPRV SR, NPPC-VÚEPP

Diferencie z hľadiska sociálneho aspektu –zamestnanosti a odmeňovania

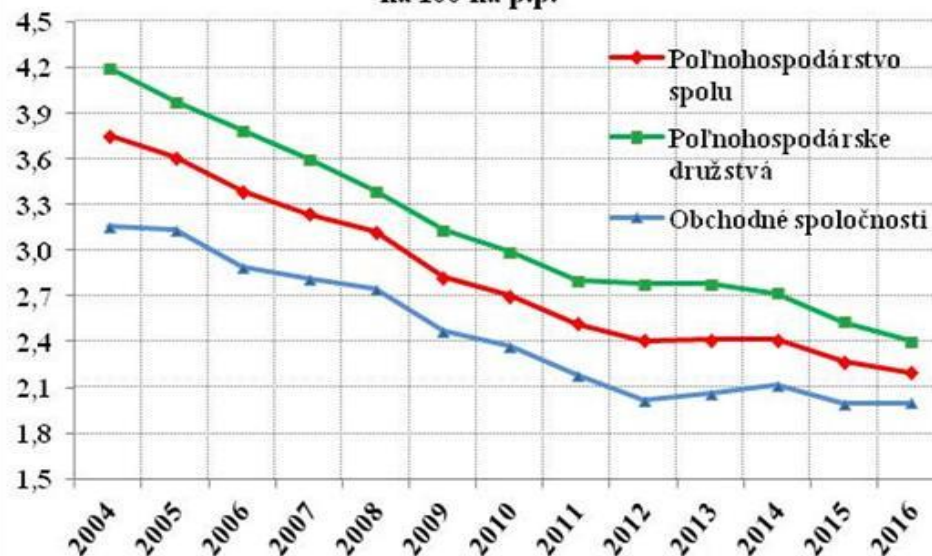
Zamestnanosť v poľnohospodárstve na 100 ha poľnohospodárskej pôdy



Vývoj počtu zamestnancov v poľnohospodárstve a potravinárstve v tis. osobách



Počet zamestnancov v poľnohospodárstve v osobách na 100 ha p.p.

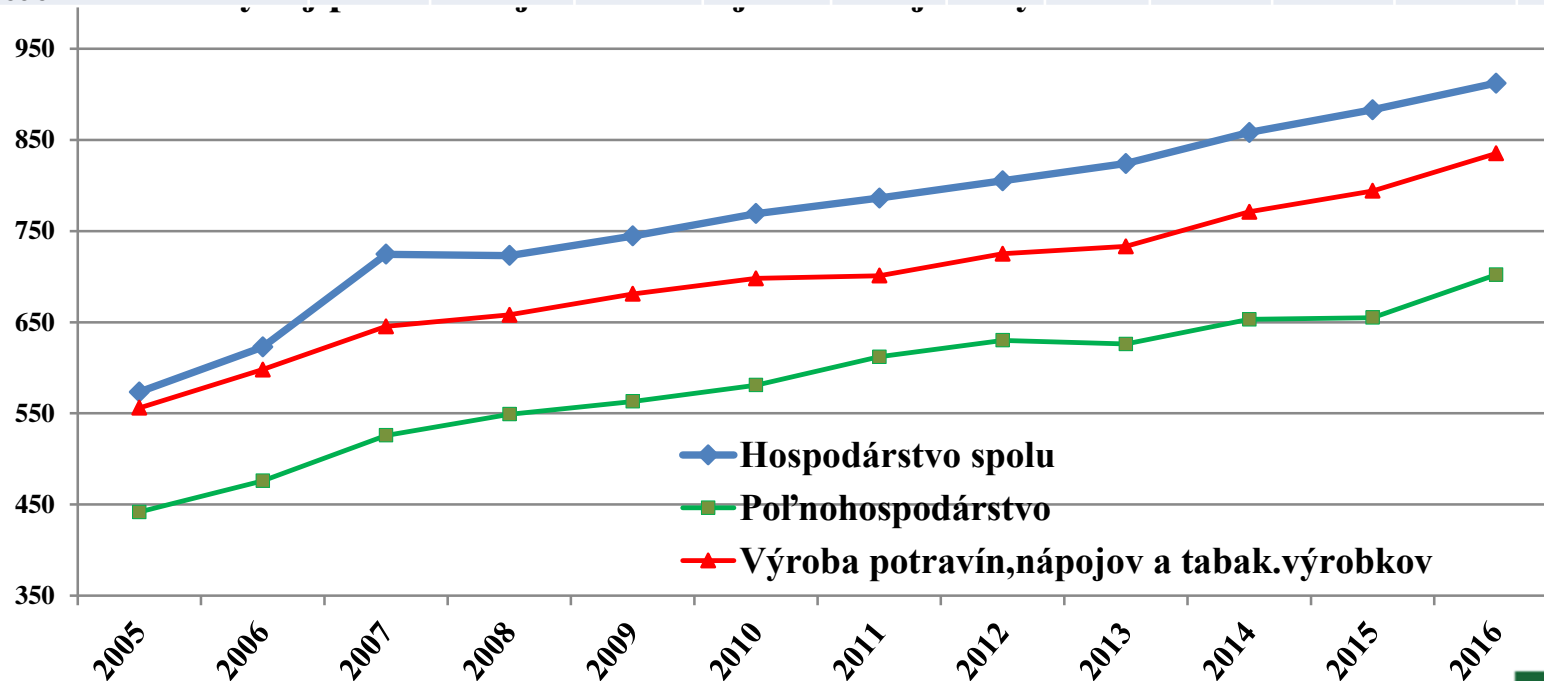


Diferenciácie v mzdovom vývoji medzi poľnohospodárstvom, potravinárstvom a národným hospodárstvom

Vývoj priemernej nominálnej mesačnej mzdy zamestnanca v €

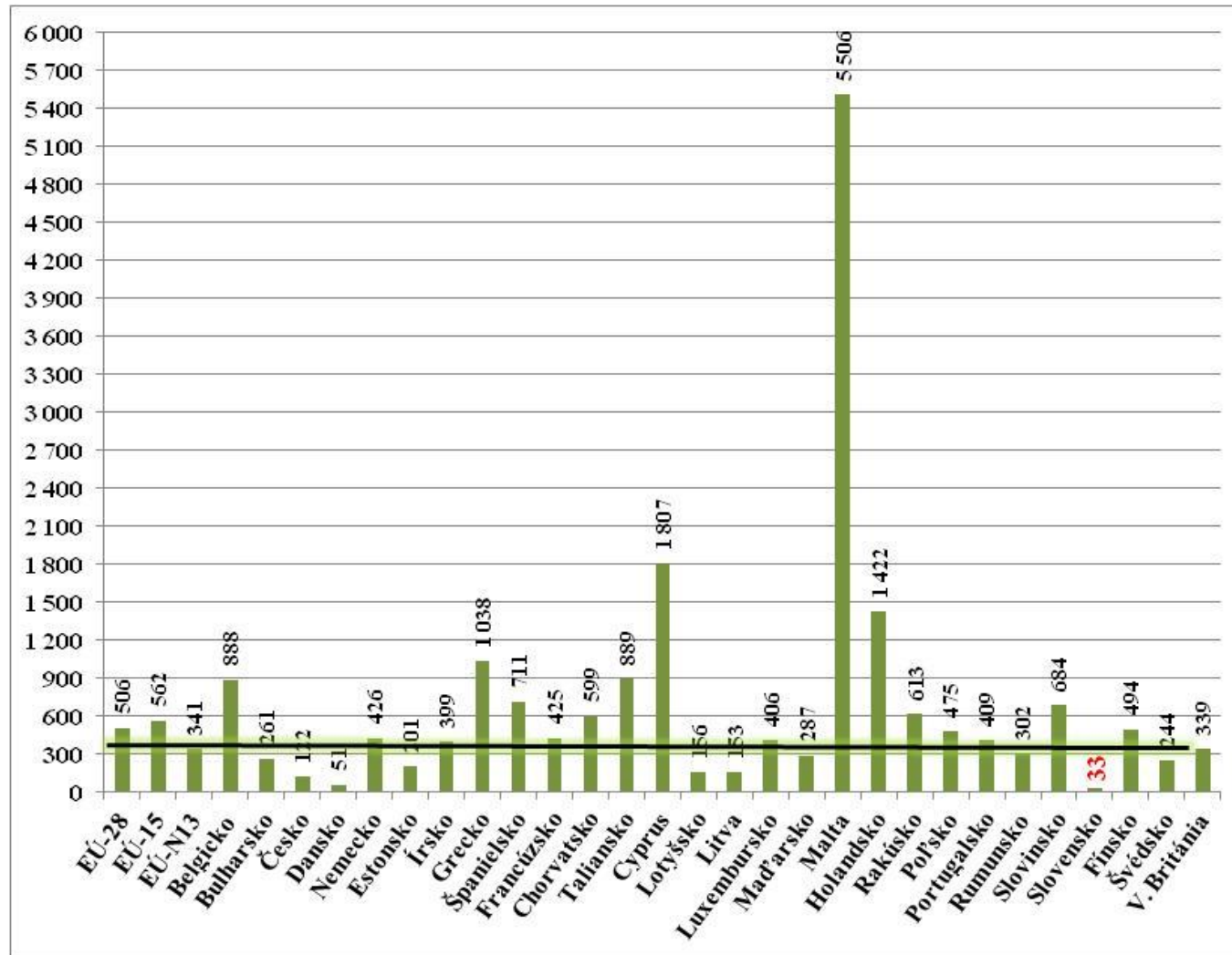
	2005	2006	2007	2008	2009	2010	2011	2012	2013	2014	2015	2016
Hospodárstvo spolu	573	623	724	723	745	769	786	805	824	858	883	912
Poľnohospodárstvo	442	476	526	549	563	581	612	630	626	653	655	702
Výroba potravín, nápojov a tabak. výrobkov	556	598	645	658	681	698	701	725	733	771	794	835

Pramen: ŠÚ SR



Prameň: ŠÚ SR

Výsledok hospodárenia poľnohospodárstva členských štátov EÚ priemer za roky 2004-2014 v €/ ha p.p.



Prameň: Eurostat

Slovensko vykazuje dlhodobu najnižší výsledok hospodárenia nielen v absolútnom, ale aj v relatívnom vyjadrení. Aj napriek tomu, že poľnohospodárstvo dosahuje v posledných rokoch zisk, jeho hodnota na hektár poľnohospodársky využívanej pôdy je takmer 10-násobne nižšia ako priemer EÚ-28.

Súhrn

- Na základe analýzy možno konštatovať, že aj pri výkyvoch v produkcii, náraste podpôr poľnohospodárstvo ako celok vykazuje zisk. Diferencie vo výsledkoch hospodárenia poľnohospodárskych podnikov, aj keď sa zmierňujú, pretrvávajú. Diferencie boli, sú a budú, čo je jedným z rozhodujúcich prvkov konkurencieschopnosti.
- Diferencie sa prejavujú v ekonomike, produkčnej výkonnosti a sociálnej oblasti.
- Väčšinový podiel v poľnohospodárstve dosahujú ziskové podniky, ktoré sú rozhodujúce z hľadiska produkčnej výkonnosti, tržieb, pridanej hodnoty, kapitálu a zamestnanosti. Ich podiel na výrobe poľnohospodárskej pôdy, výrobe a celkových dotáciách sa pohybuje od 78 do 83 %.
- Diferencie sú aj medzi organizačno-právnymi formami, podnikmi s rozdielnou veľkosťou obhospodarovanej pôdy, podnikmi hospodárskymi v rovnakých a v rozdielnych výrobných podmienkach.
- V sociálnej oblasti sú diferencie medzi organizačno-právnymi formami hospodárenia a to najmä v zamestnanosti, ktorá je mierne vyššia v poľnohospodárskych družstvách. V odmeňovaní pretrvávajú diferencie medzi mzdami v poľnohospodárstve a národnom hospodárstve.
- V poľnohospodárstve klesá počet zamestnancov, pod vplyvom racionalizácie a substitúcie živej práce. Zvyšovaním investícií v oblasti informačných technológií a celkovo zlepšovaním materiálno-technickej základne poľnohospodárskych podnikov ubúda práca THP a platená manuálna práca.
- Aj keď pretrvávajú diferencie medzi poľnohospodárskymi podnikmi, ale rozhodujúci je ich prínos z majetkových daní, najmä dane z pozemkov, na naplňaní rozpočtov miest a obcí.

Ďakujem za pozornosť

