

# Premeny slovenského vidieka

Modra, Harmónia

16. – 17. máj 2017

# Obsah

Vývoj počtu obyvateľstva podľa veľkosti obcí

Podpory z EÚ a vidiek

Súčasný trendy vidieckych obcí

Potreby vidieckych obcí

Pol'nohospodárstvo a vidiek

Budúci vývoj

Potenciálne smery vývoja

## Definícia vidieka

V súčasnosti neexistuje jednotná definícia pojmu vidiek. Jedinou všeobecne uznávanou medzinárodnou definíciou je vymedzenie OECD, ktoré je založené na podiele obyvateľstva, ktoré žije na území s hustotou zaľudnenia menšou ako 150 obyvateľ/km<sup>2</sup>. Podľa tejto metodiky sú vidiecke oblasti definované na dvoch úrovniach.

Na úrovni lokálnej (t.j. obce) je vidiek definovaný ako sídla s hustotou menšou ako 150 obyvateľ/km<sup>2</sup>.

Na úrovni regionálnej definícia vymedzuje regióny:

- prevažne vidiecke, kde viac ako 50 % obyvateľstva regiónu žije vo vidieckych obciach
- významne vidiecke, kde vo vidieckych obciach žije 15 – 50 % obyvateľov regiónu
- výrazne mestské, kde vo vidieckych obciach žije menej než 15 % obyvateľov regiónu

Okrem toho existuje vymedzenie vidieka podľa kategórie obce (počet trvale bývajúcich obyvateľov) - najčastejšiou hranicou je 2 000 či 5 000 obyvateľov.

Blažek: (Český) venkov je tam, kde se chovají slepice.

# 1. Vývoj počtu obyvateľstva podľa veľkosti obcí

Na území SR bolo ku koncu roka 2015 **2890 obcí**, z toho so štatútom mesta je 140 obcí. Najväčší podiel na sídelnej štruktúre v SR majú vidiecke obce do 5 000 obyvateľov. Tvorí až 2 756 obcí (95,4 % z celkového počtu obcí v SR), v ktorých žije 2 450 030 obyvateľov t. j. 45,3 % z celkového počtu obyvateľov SR. V sídelnej štruktúre SR **prevládajú malé obce do 1 000 obyvateľov, ktorých je až 66,2 % z celkového počtu.** Žije v nich 854 566 obyvateľov (t. j. 15,8 %) Slovenska. Tieto malé vidiecke obce však tvoria prirodzenú reprodukčnú základňu pracovných síl pre poľnohospodársku prvovýrobu.



Iný pohľad však naznačuje vývoj v prvých dvoch dekádach tohto storočia. Dochádza k poklesu počtu obyvateľov v obciach do 1 000 obyvateľov a mestách nad 50 000 obyvateľov a rastu počtu obyvateľov v sídlach od 1000 do 50 000 obyvateľov.

Velikostná skupina obcí						
	S					
	o					

# Vývoj stavu vidieckeho obyvateľstva

Veľkostná skupina obcí	rok 19						
	Stav obyv.						







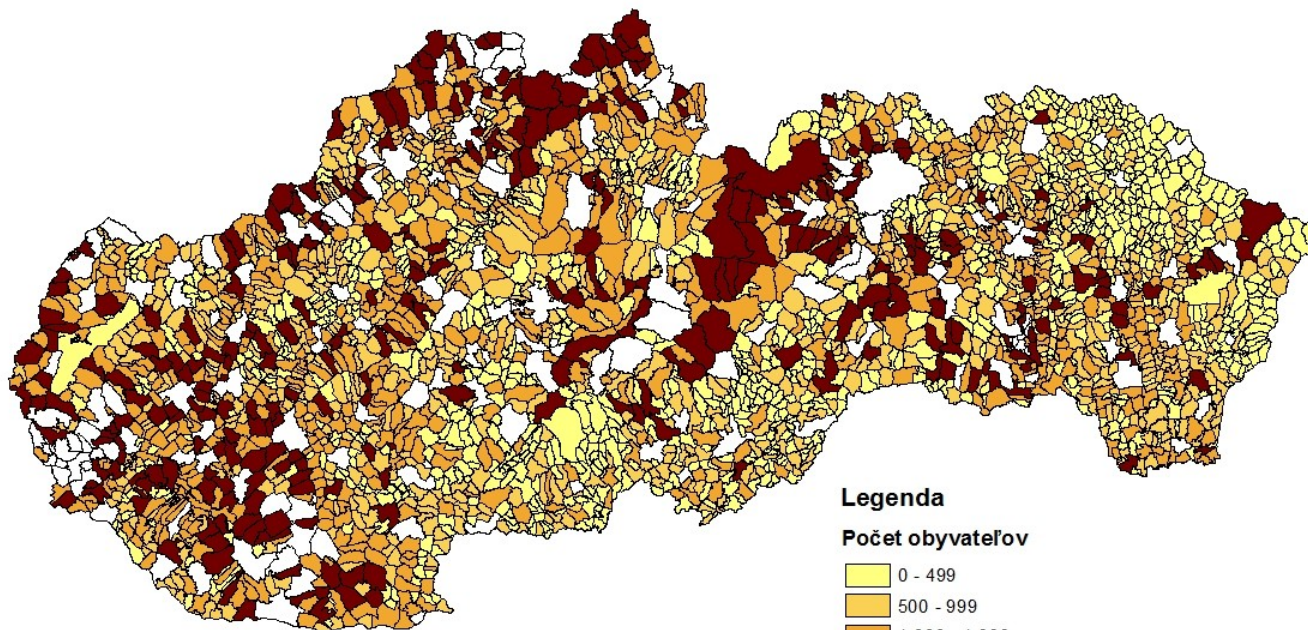


# Priestorové rozloženie vidieckych obcí

Z priloženej mapy je evidentné, že najvyšší počet malých vidieckych obcí je na severovýchodnom Slovensku a v južnej časti stredného Slovenska. V Prešovskom (56 %) a Banskobystrickom (54 %) kraji tvorí najmenšie obce do 500 obyvateľov nadpolovičnú väčšinu všetkých sídiel. V týchto dvoch krajoch tvorí sídla do 1000 obyvateľov až 79 % z celkového počtu sídiel v týchto krajoch. Naopak najmenší podiel obcí do 500 obyvateľov je v Bratislavskom (9 %) a Trnavskom (18%) kraji.

# Priestorové rozmiestnenie obcí

Priestorové rozmiestnenie vidieckych obcí v roku 2011



## Legenda

Počet obyvateľov

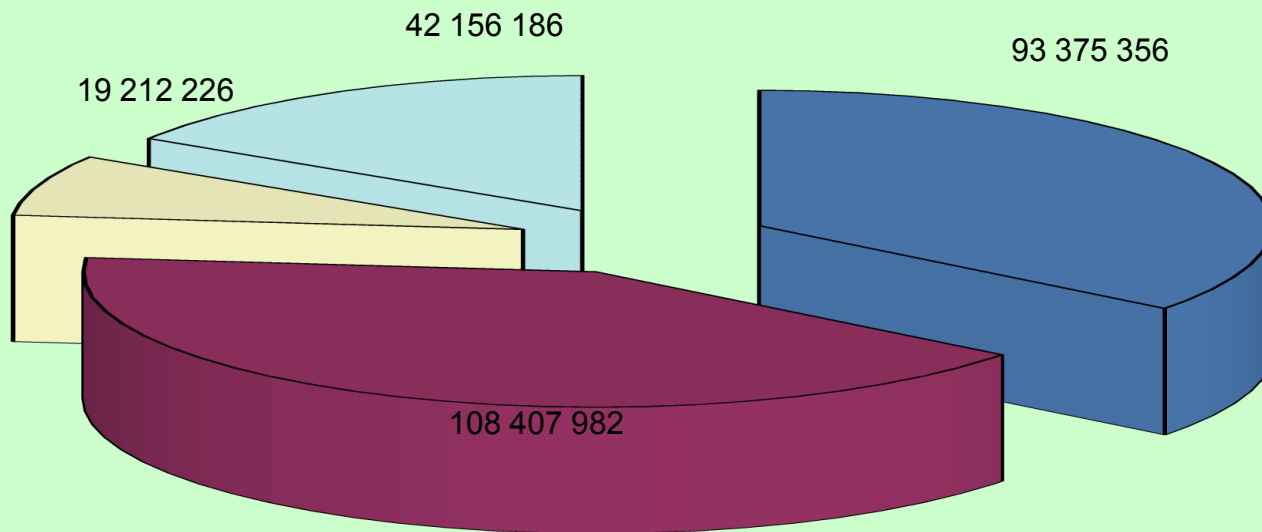
0 - 499
500 - 999
1 000 - 1 999
2 000 - 4 999
5 000 a viac

Prameň: Bilancia pohybu obyvateľstva v Slovenskej republike podľa obcí, ŠÚ SR

Vypracoval: VÚEPP

## 2. Podpory z EÚ a vidiecke obce

Podpory vidieckym obciam zo Sapardu, OP Základná infraštruktúra a PRV SR 2007-2013 v € (spolu 263,1 mil.€)



■ PRV SR 2007-2013 op. 3.4.1

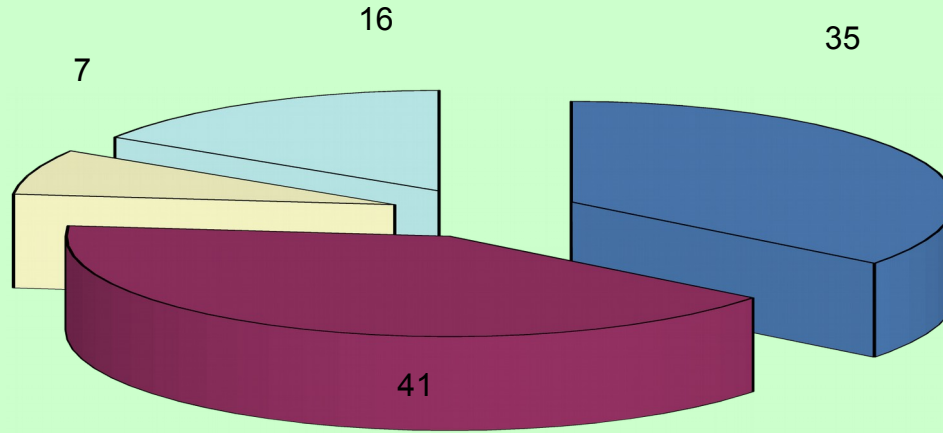
■ PRV SR 2007-2013 op. 3.4.2

■ Sapard-op. 4b

■ OP ZI op. 3.4 -reálne čerpanie

# Percentuálny podiel

Podpory vidieckym obciam zo Sapardu, OP Základná infraštruktúra a PRV SR 2007-2013 v %



■ PRV SR 2007-2013 op. 3.4.1

■ PRV SR 2007-2013 op. 3.4.2

■ Sapard-op. 4b

■ OP ZI op.3.4

# Čerpanie spolu

V rámci PRV SR 2007-2013 boli implementované opatrenie 3.4.1 *Základné služby pre vidiecke obyvateľstvo* (bolo podporených 596 obcí v sume 93,4 mil. €) a opatrenie 3.4.2 *Obnova a rozvoj obcí* (bolo podporených 667 obcí v sume 108,4 mil. €). Spolu bolo podporených 1263 obcí (čo tvorilo 66,6% z 1897 obcí SR do 1000 obyvateľov) v sume 201,8 mil. €.

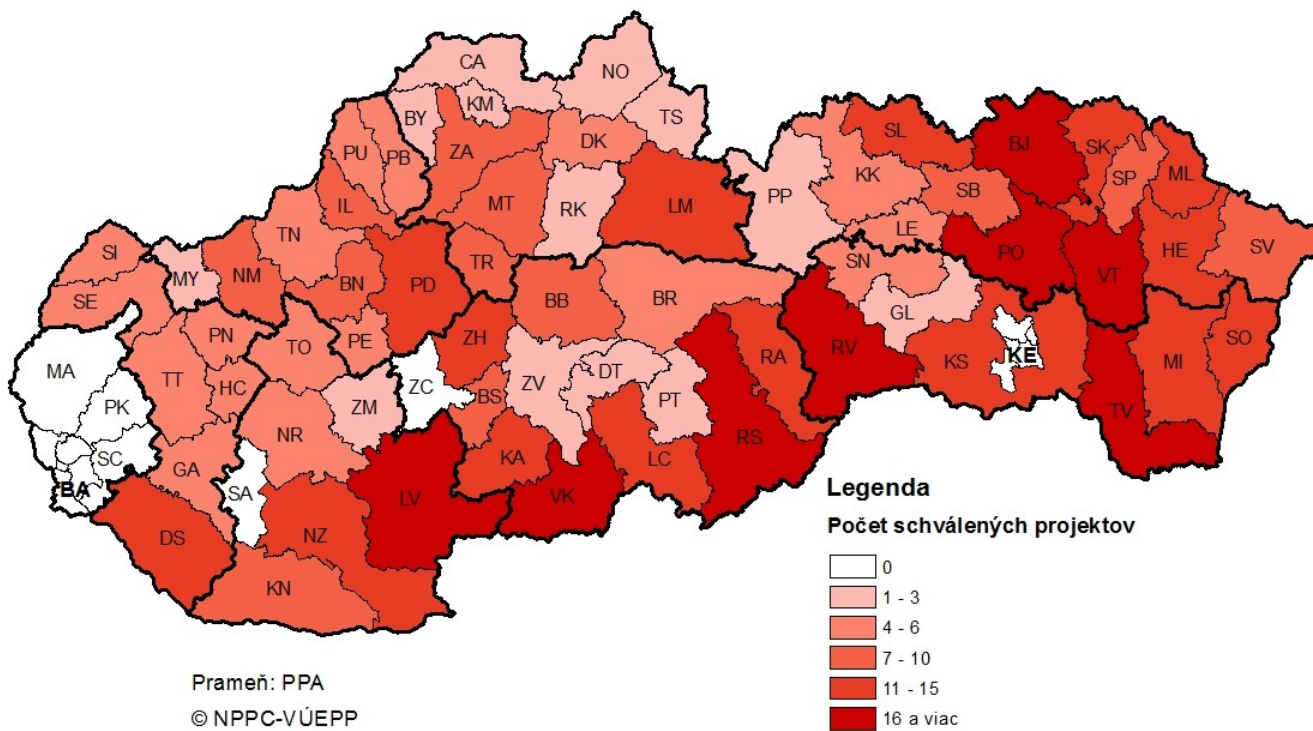
Spolu (PRV, Sapard, OP ZI) sa vyplátilo z eurofondov vidieckym obciam 263,2 mil. €.(t.j. 7,93 miliárd korún).



Pri analýze a porovnaní beneficentov a nonbeneficentov opatrení 3.4.1 a 3.4.2 PRV SR 2007-2013 sa preukázalo, že podporené obce mali v priemere vyšší počet obyvateľov ako nepodporené, tzn. že i v rámci malých vidieckych obcí do 1000 obyvateľov sa podpory dostali do mierne väčších obcí s vyššou hustotou obyvateľstva. ***Podporené obce vykazovali lepší demografický potenciál i lepšiu infraštruktúralnu vybavenosť ako nepodporené obce.*** To naznačuje, že v podporených obciach je kvalitnejší ľudský i sociálny kapitál lokálnych elít (predovšetkým predstaviteľov miestnych samospráv), ktorý dokáže získať verejné zdroje na zlepšenie miestnej infraštruktúry.

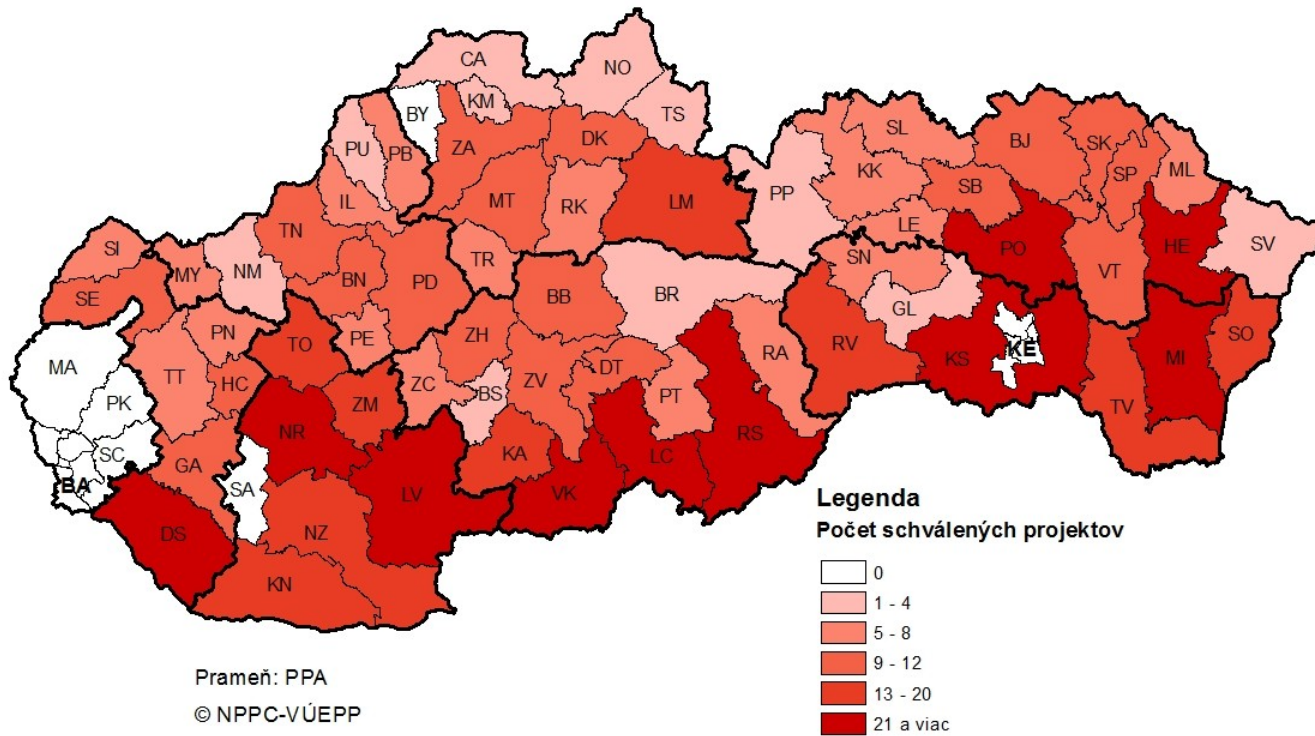


### Počty schválených projektov z PRV SR 2007 - 2013 v opatrení 3.4.1 k 31. 12. 2015





## Počty schválených projektov z PRV SR 2007 - 2013 v opatrení 3.4.2 k 31. 12. 2015



## **Opatrenie 7 PRV SR 2014-2020**

### **Základné služby a obnova dedín vo vidieckych oblastiach**

- **Podopatrenie: 7.2** Podpora investícií do malej infraštruktúry vrátane investícií do obnoviteľných zdrojov energie a úspor energie;
- **Podopatrenie: 7.3** Podpora infraštruktúry širokopásmového internetu a verejného e-governmentu (zlepšenie verejných služieb pri vzájomnej komunikácii medzi verejnou správou a občanmi)
- **Podopatrenie: 7.4** Podpora investícií do miestnych základných služieb pre vidiecke obyvateľstvo;
- **Podopatrenie: 7.5** Podpora investícií do rekreačnej infraštruktúry a infraštruktúry cestovného ruchu

**Verejné výdavky spolu (€)**

**119 500 000**

Pri priemernej výške verejných výdavkov 150 tis. € na jeden projekt by sa podporilo 797 projektov

Ku koncu roka 2016 neboli prijaté žiadne ŽoNFP

## Stav implementácie projektových opatrení PRV SR 2014-2020 k 31. 12. 2016

V rámci PRV SR 2014-2020 je na investície vyčlenené 1,18 mld. €. Takmer 900 mil. € je už pod výzvami a zazmluvnených je 554 mil. €. Na ďalšie výzvy zostáva len necelých 300 mil.€.

Priятé ŽoNFP							

# 3. SúčasnÉ trendy vidieckych obcí

## Vyl'udňovanie vidieka.

Analýzy ukazujú pretrvávajúci proces vyl'udňovania vidieka (najmä malých vidieckych obcí), ktorý je sprevádzaný ďalšími nepriamymi faktormi (demografickými, sociálnymi, hospodárskymi, infraštruktúrnymi) a pod. Pracovná sila bude na Slovensko v ďalších desaťročiach menej početná a staršia a vzhľadom na očakávaný vývoj migrácie s veľkou pravdepodobnosťou aj etnicky pestrejšia.

V niektorých okresoch na juhu stredného Slovenska a severovýchodnom Slovensku bude úbytok obyvateľstva natoľko významný, že môžeme hovoriť o depopulácii spojenej s výrazným starnutím obyvateľstva.



## **Slabnúci Ľudský kapitál.**

Starnutie populácie v malých vidieckych sídlach rýchlo pokračuje. Najvyšší podiel poproduktívneho obyvateľstva je v malých sídlach do 500 obyvateľov. Základným a charakteristickým rozdielom medzi vidiekom a mestskými regiónmi je výrazný rozdiel v rozložení vysokoškolsky vzdelaného obyvateľstva. Vo vidieckych regiónoch v roku 2011 trvale bývalo 12,3 % vysokoškolsky vzdelaného obyvateľstva, zatiaľ čo v mestských regiónoch to bolo až 26,2 %. Na vidieku bol v uvedenom roku každý ôsmy obyvateľ vysokoškolsky vzdelaný, v mestských regiónoch každý štvrtý.

## **Stagnujúca úroveň kultúrneho kapitálu**

Nepriaznivá veková štruktúra vidieka podmieňuje aj úroveň kultúrneho kapitálu, v ktorom čoraz väčšiu úlohu zohráva dosiahnuté vzdelanie a profesijná kvalifikácia. Kultúrny kapitál vidieka je značne oslabený emigráciou kultúrnej elity do väčších miest.

## **Slabnutie a deformácie sociálneho kapitálu**

V súčasnosti zhoršujúca sa veková štruktúra a klesajúci počet obyvateľov na vidieku a vekom obmedzená priestorová mobilita oslabujú sociálny kapitál vidieka, najmä malých sídel. Tento kapitál je dôležitý pre revitalizáciu a udržateľnosť vidieckych sídiel. To dokumentujú i niektorí starostovia obcí, ktorí disponujú veľkým sociálnym kapitálom.

# Suburbanizácia

Od druhej polovice 90. rokov sa v osídlení SR a najmä v mestských aglomeráciách evidentne prejavujú zvýšené procesy suburbanizácie, ktorá je charakteristická prenášaním čoraz väčšieho a rozmanitejšieho počtu mestských funkcií do ich zázemia. Potenciál na suburbanizáciu však nie je nekonečný. Sťahovanie z miest na vidiek bude s klesajúcou intenzitou pokračovať ešte desať až pätnásť rokov.

Noví obyvatelia suburbanizačných satelitov si často ponechávajú trvalý pobyt v meste, v týchto satelitoch len "prespávajú" - chodia ráno (pracovať) do mesta a večer sa vracajú naspäť. Takto pripravujú satelitnú obec o podielové dane a skresľujú štatistiky o obyvateľstve. Na základe trvalého pobytu sa rozdeľujú podielové dane medzi samosprávami - takže tieto obce dostávajú menej, než koľko majú reálnych obyvateľov.

## **Problémy malých obcí**

Z hľadiska veľkostnej štruktúry je stále významný podiel malých obcí (do 500 obyvateľov), ktorý tvorí 39,5 % (1 142 obcí) z celkového počtu sídiel v SR. Tieto obce a ich samosprávy trpia viacerými problémami – počnúc personálnymi, cez infraštruktúrne až po ekonomické. Uvedená rozdrobenosť sídelnej štruktúry so sebou prináša rad problémov vo výkone správy, ale aj pri riešení rozvojových otázok obcí. Strata atraktivity vidieckeho priestoru spolu so starnutím vidieckej populácie a s čiastočným vyľudňovaním spôsobuje to, že sa znižuje potenciál pre investovanie do vidieckej infraštruktúry.

## 4. Potreby vidieckych obcí

Podľa skúsenosti zo súčasného programovacieho obdobia, ako aj z podnetov od obcí, je a bude životne dôležitá z hľadiska zvyšovania kvality života obyvateľov základná infraštruktúra. Obce z vlastných zdrojov nemajú šancu takéto projekty financovať. Pre obce je čoraz ťažšie nachádzať v svojich rozpočtoch zdroje potrebné na spolufinancovanie projektov a preto si na spolufinancovanie schválených zámerov musia požičiavať. V tejto súvislosti, už aj tak ťažkú pozíciu obcí komplikuje zdĺhavý systém refundácie oprávnených výdavkov a administratívna náročnosť spojená so spracovaním resp. s implementáciou projektov.

## 5. Poľnohospodárstvo a vidiek

- Súčasný vývoj na vidieku vzhľadom k poľnohospodárstvu smeruje k potenciálnym komplikáciám reprodukčnej základne pracovných síl pre poľnohospodárstvo, najmä vo väčších vidieckych sídlach, pretože s rastom veľkosti sídla sa zvyšujú atraktívnejšie možnosti zamestnania domáceho obyvateľstva.
- Poľnohospodárstvo je spoluzodpovedné za stav a vývoj vidieka a prispieva k oživeniu vidieckej krajiny udržaním populácie na vidieku a tým i zabraňuje depopulácii marginálnych vidieckych oblastí. Napomáha rozvoju kultúrnej krajiny a stabilizácii vidieckeho osídlenia. Budúcnosť vidieka je nutné hľadať vo využití jeho vnútorného potenciálu, ktorý nie je len ekonomický a sociálny, ale aj historický, kultúrny, estetický a environmentálny.

# 6. Budúci vývoj

Podľa Programu rozvoja vidieka SR 2014 – 2020 problémom pri riešení rozvoja vidieckeho priestoru sú najmä najmenšie malé obce do 500 obyvateľov. Rozhodujúca časť týchto obcí sa nachádza v odľahlých vidieckych oblastiach. Uvedený dokument ponúka nasledovné riešenia týchto obcí:

- Nechať ich postupne vyludňovať a to bez väčších dodatočných nákladov spojených s budovaním lokálnej infraštruktúry.
- Postupne oživovať obce cez vysoké investičné náklady spojené s budovaním infraštruktúry.
- Integrovať malé obce do väčších sídiel a tak sa malé obce stanú súčasťou väčšieho sídelného celku.

Čo sa týka prvej možnosti, je najmenej nákladná a ponecháva tieto obce na samoregulačný vývoj v najbližších rokoch. Realizáciu druhej možnosti brzdia hlavne príliš nízke rozpočty predmetných obcí, ktoré nie sú schopné zabezpečiť ani základné samosprávne funkcie. Tretia možnosť priamo súvisí s vyriešením citlivej otázky spájania obcí.



V skupine obcí do 1000 obyvateľov sú obce, ktoré naznačujú istý vnútorný potenciál a na druhej strane sú tu i obce, ktoré stratili akýkoľvek vnútorný rastový a rozvojový potenciál a môžeme ich označiť za potenciálne zánikové. V takýchto prípadoch sú verejné investície neefektívne a dochádza k plytvaniu verejnými prostriedkami. Preto je nutné tu zvoliť skôr koncentráciu obmedzených finančných zdrojov ako systém ich plošného rozptýlenia do akejsi „kropiacej ružice“, ktorá nevykazuje žiaduce rozvojové dopadové efekty.

# 7. Potenciálne smery vývoja

- Suburbanizácia bude ešte minimálne dve dekády pôsobiť, ale postupne sa tieto územia budú saturovať a tento trend vyčerpá svoje priestorové možnosti
- Periférne, vidiecke oblasti budú stále typické vysokým podielom trvalo neobývaných bytov, depopuláciou, prestárlosťou, horšími životnými podmienkami a ekonomickou vyprázdnenosťou
- Priestorové trendy spojené s regionálnou diferenciaciou Slovenska sa prejavia i do značne diferencovaných trhových cien pôdy využívanej pre stavebné účely. Nastane posun rozvoja osídlenia do oblastí, ktoré získali novú atraktivitu a majú zatiaľ výhodnejšie ceny pozemkov.
- Najmenšie vidiecke sídla sa v niektorých regiónoch postupne budú transformovať na rekreačné sídla, resp. sídla s prevahou tzv. druhého bývania

- Druhé bývanie zohráva vo vývoji slovenského vidieka jednoznačne pozitívnu rolu nielen návratom aktívneho ľudského potenciálu, ale aj údržbou pôvodne schátralého domového fondu vidieckych obcí a čiastočne i vidieckej krajiny.
- Ťažisko poskytovania sociálnych služieb na vidieku sa bude presúvať na skupinu seniorov vo veľmi vysokom veku, ktorí sú odkázaní na pomoc okolia. Bude nevyhnutné systematické rozšírenie a skvalitnenie domácich opatrovateľských služieb. Inštitucionálnu starostlivosť o seniorov bude potrebné priblížiť európskym trendom v podobe menších inštitúcií vytvárajúcich prostredie blízke domácomu.

- Vidiek v kapacite ubytovacích zariadení má zatiaľ nižšie nárastové trendy a zaostáva za mestskými oblasťami. Zjednodušene vyjadrené kongresový cestovný ruch má na Slovensku zatiaľ vyššie rastové trendy ako vidiecky cestovný ruch. Tento trend je však dočasný. V druhej dekáde tohto storočia nastáva už v tomto trende obrat.
- Bude dochádzať k väčšej sebestačnosti a menšej zraniteľnosti regionálnych a miestnych ekonomík vrátane diverzifikácie nástrojov lokálnej a komunitnej ekonomiky,
- Bude sa stále viac presadzovať združovanie viacsektorových a viaczdrojových finančných prostriedkov na zhodnocovanie a ochranu vidieckeho stavebného fondu a budovania infraštruktúry.

- Zvýši sa spoločenská podpora a rozvoj domácich malých a stredných podnikateľov v oblasti vidieckeho cestového ruchu
- Rozšíri sa i aktivity spojené s obnovou tradičných zručností v starostlivosti o krajinu a harmonický rozvoj vidieckych sídiel
- Bude sa stále viac preferovať rozvoj takých modelov zamestnanosti, ktoré uľahčia skĺbenie rodičovstva a povolania, vytváranie kvalifikovaných pracovných miest so zvláštnym zreteľom na cieľovú skupinu žien

- Dediny na Slovensku zaostávajú za západnou Európou predovšetkým v kvalite verejných priestranstiev, v budovaní verejných kanalizácií a v premiestňovaní vzdušných energických či telefónnych sietí do zeme. Budúcnosť dedín bude určovať doprava. Dobré komunikačné väzby s mestom budú dedinu ekonomicky stabilizovať.
- Po rokoch uniformovanej výstavby (1960 – 1980) a po rokoch nespútanej výstavby (1991 – 2011) hodnotenie stavu vidieka nastoľuje novú etapu spoločenského vývoja, v ktorej sa bude hľadať odpoveď na strategickú otázku – zostane vidiek nositeľom vlastného životného štýlu a odolá dôsledkom globalizačných procesov súčasnej doby ?

Ďakujem Vám za pozornosť.

PhDr. Buchta Stanislav PhD.